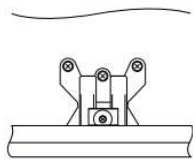
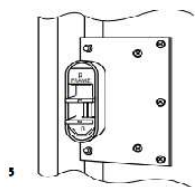


3

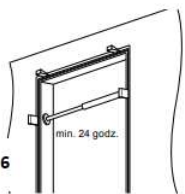


4

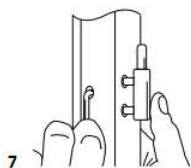


5

BLACHA MONTAŻOWA ZAWASU



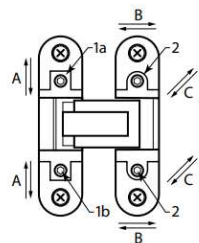
6



7



8



WARUNKI GWARANCJI

- Jandar Bis Sp. z O.O zwany dalej PRODUCENTEM oświadcza, że w okresie i na warunkach wskazanych w karcie gwarancyjnej Nabywca posiada prawo nieodpłatnego usunięcia wad uznanych w ramach procedury reklamacyjnej.
- Przedmiotem gwarancji jest Ościeżnica Regulowana zwanej dalej PRODUKTEM.
- PRODUKT spełnia normy obowiązujące w Polsce.
- Gwarancja na dostarczony towar wynosi 24 miesiące, od daty sprzedaży.
- Gwarancja obejmuje wady fizyczne Produktu, tkwiące w samym produkcie, ukryte i niewidoczne podczas zakupu, a ujawnione w okresie gwarancji.
- Wady jawne, w szczególności: ilościowe, wymiarowe i funkcjonalne, zgłoszone przy odbiorze (nie później niż 7 dni od daty zakupu), pod warunkiem, że nie przystąpiono do czynności montażowych. Przymocowanie klamek, rozet, zainstalowanie akcesoriów, obsadzenie w murze oraz zmianę parametrów konstrukcyjnych (np. skrócenie) traktuje się jako rozpoczęcie montażu.
- Za wadę jawną uznaje się usterkę, która łącznie spełnia następujące kryteria:

- widoczna z odległości nie mniejszej niż 1,5m,
 - oceniana okiem nieuzbrojonym w świetle rozproszonym.
- Podmiotem uprawnionym do przyjęcia reklamacji jest Sprzedawca. Zgłoszenia reklamacyjne PRODUKTÓW zakupionych bezpośrednio u PRODUCENTA należy kierować na adres: reklamacje@jandar.com.pl
 - Do korzystania ze świadczeń z tytułu gwarancji wymagane jest posiadanie karty gwarancyjnej oraz dowodu zakupu.
 - Reklamacje rozpatruje się w ciągu 14 dni od daty zgłoszenia. Termin rozpatrzenia automatycznie i bez zawiadomienia ulega wydłużeniu z powodu opóźnień lub uchybień Nabywcy.
 - Maksymalny koszt usunięcia wady PRODUKTU ogranicza się do wartości jego zakupu. Zwrot do punktu zakupu produktu, który został uznany przez Producenta jako wadliwy spoczywa na Nabywcy.
 - Usunięcie wady odbywa się w okresie 90 dni od pismnego uznania zasadności reklamacji. Termin ulega wydłużeniu, na skutek uchybień Nabywcy, okresowych przerw produkcyjnych, świątecznych lub zakłóceń niezależnych od Producenta. O przyczynach opóźnień Nabywca zostanie poinformowany bezpośrednio po ich wystąpieniu.
 - Usterki dotyczące uznanych reklamacji usuwa się poprzez nieodpłatną naprawę lub wymianę. O wyborze metody decyduje Producent.

- Gwarancja nie obejmuje:
 - uszkodzeń mechanicznych (zrywania, otarcia, itp.) powstałych w trakcie dostawy lub przechowywania,
 - braki okleiny pod uszczelką lub w miejscach nieistotnych dla wartości estetycznych,
 - różnic w odcieniach, wynikających z odwzorowania naturalnych struktur drewna, decydujących o unikalności Produktu.
- Nabywca traci uprawnienia gwarancyjne za wady powstałe niezależnie od Producenta, a w szczególności za:
 - uszkodzenie powłoki lakierniczej lub okleiny powstałe w trakcie usuwania zabrudzeń, taśm samoprzylepnych i innych materiałów zastosowanych przez Nabywcę,
 - wprowadzanie zmian konstrukcyjnych, które są niedozwolone przez Producenta,
 - odklejenie okleiny wynikające z niewłaściwych warunków eksploatacji,
 - nieostrożności, niedbałości lub niewiedzy Nabywcy oraz osób działających w jego imieniu,
 - skutki wadliwego montażu,

- inne wynikające z zastosowania Produktu niezgodnie z przeznaczeniem.
- Dopuszczalne zmiany konstrukcji bez utraty gwarancji dotyczą skrócenia bazy.
 - Gwarancja nie wyłącza, nie ogranicza i nie zawiesza uprawnień Nabywcy wynikających z przepisów rękojmi za wady rzeczy sprzedanej.
 - PRODUCENT wyłącza odpowiedzialność z tytułu rękojmi w stosunku do podmiotów nabywających PRODUKT w celach związanych z działalnością gospodarczą – art. 558 §1 zd 1 Kodeksu Cywilnego, z tym zastrzeżeniem że wyłączenie odpowiedzialności z tytułu rękojmi nie znajduje zastosowania wobec osoby fizycznej zawierającej umowę bezpośrednio związanej z jej działalnością gospodarczą, gdy z treści umowy sprzedaży PRODUKTU wynika, że nie posiada ona dla tej osoby charakteru zawodowego, wynikającego w szczególności z przedmiotu wykonywanej przez nią działalności gospodarczej, udośćnionego na podstawie przepisów o Centralnej Ewidencji i Informacji o Działalności Gospodarczej – art. 556 (4) Kodeksu Cywilnego.
 - Warunki gwarancji stanowią integralną część umowy sprzedaży. W sprawach nieuregulowanych jej zapisami stosuje się przepisy Kodeksu Cywilnego.

JAKOŚĆ ORAZ DOKŁADNOŚĆ WYKONANIA

- Jakość wykonania powinna być zgodna z opisem technicznym wyrobu oraz zakładową kontrolą produkcji. Ponadto, standard wykonania ma odzwierciedlać rodzaj stosowanych materiałów oraz technologię produkcji.
- Dopuszczalne szczeliny na łączeniu elementów wynoszą 0,5 mm i dotyczą min: łączy stojaków ościeżnicy z nadprożem (belką górną), łączenia między poprzeczką a ramiakiem pionowym skrzydła. Szczelina, której wielkość nie przekracza 0,5 mm nie stanowi wady produktu.

PRZEZNACZENIE

- Produkt przeznaczony jest do zabudowy otworu w ścianie pomieszczeń o względnej wilgotności nie przekraczającej 50-60% oraz temperaturze odpowiedniej dla pomieszczeń przeznaczonych na stały pobyt ludzi, czyli +20° Celsjusza lub wyższej.
- Niedozwolony jest montaż w pomieszczeniach o permanentnie wysokiej wilgotności, np. pralnie, sauny, baseny, piwnice, garaże.
- Ościeżnica regulowana zawierająca uszczelkę, zestaw montażowy oraz fabrycznie zamontowany zaczep umożliwiają założenie skrzydła drzwiowego. Ościeżnica typu tunel służy wyłącznie do zabudowy otworu.

ZASADY UŻYTKOWANIA I KONSERWACJI

- Zabrudzenia usuwać wilgotną szmatką.
- PRODUCENT nie odpowiada za uboczne skutki stosowania środków czyszczących. Przed ich użyciem zaleca się przeprowadzenie próby na małej powierzchni, w miejscu mało widocznym, nanosząc środek na szmatkę.
- Niezłocznie usuwać usterki funkcjonalne powstałe w trakcie użytkowania, w szczególności:
 - naprężenia skrzydła,
 - ocieranie skrzydła o ościeżnicę lub podłogę,
 - poluzowanie śrub mocujących akcesoria (zawiasów, zaczepów, zamków itp.).
- Chronić przed wilgocią i zamoczeniem.
- Zabrania się:
 - przewożenia, przenoszenia i składowania w pozycji innej niż

- poziomej,
 - montowania i przechowywania w pomieszczeniach surowych, niewentylowanych, wilgotnych lub bardzo nasłonecznionych,
 - czyszczenia i konserwacji stosując preparaty chemiczne zawierające substancje żrące, materiały ściernie oraz substancje powodujące odbarwienia i uszkodzenia,
 - dozowania środków czyszczących bezpośrednio na powierzchnię,
 - trzaskania, wierzszania przedmiotów ciężkich, mokrych, lepkich, itp.
- Podczas montażu, użytkowania oraz konserwacji należy bezwzględnie przestrzegać obowiązujących przepisów bezpieczeństwa pracy, w szczególności:
 - zapoznać się i przestrzegać wytycznych zawartych na etykiecie preparatów do montażu,
 - w czasie montażu korzystać ze sprawnych narzędzi zgodnie z ich przeznaczeniem,
 - do otwierania i zamykania drzwi używać klamki, gałki, pochwytu lub innych odpowiednich okuć.
 - Produkt nie zawiera substancji niebezpiecznych określonych Rozporządzeniem (WE) Nr 1907/2006 Parlamentu Europejskiego i Rady z dnia 18 grudnia 2006.

PRZED MONTAŻEM

- Zaleca się korzystanie z wykwalifikowanych ekip montażowych.
- Prace prowadzić zgodnie z zasadami sztuki budowlanej.
- Montaż rozpocząć po zakończeniu innych prac remontowo-budowlanych (malowanie, tapetowanie, układanie płytek i paneli) w pomieszczeniach o wilgotności nie przekraczającej 50-60%.
- Przygotować narzędzia: wkrętak lub wkrętarke, poziomicę, rozpórki, kłocki dystansowe, kliny, niskopiętną piankę montażową.

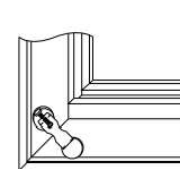
MONTAŻ

- Otworzyć opakowanie nie niszcząc styropianu, kartonu oraz etykiety Producenta, sprawdzić zgodność z zamówieniem oraz kompletność zestawu.
- Wypakować wszystkie elementy z opakowania i ułożyć na czystej powierzchni, która nie spowoduje zarysowań okleiny. Do momentu zakończenia montażu nie niszczyc opakowania oraz etykiety Producenta.
- Wysunąć kątowniki regulowane z bazy i belki, a następnie odłożyć w bezpieczne miejsce.
- Pion zaczepowy i zawiasowy położyć równoległe do siebie w odległości odpowiadającej szerokości belki górnej.
- Umieścić belkę górną w sposób umożliwiający idealne przyleganie narożników.
- Połączyć narożniki przy użyciu metalowych łączników (rys 1,2)
- Za pomocą wkrętarki skrócić konstrukcję stosując łączniki i wkręty dołączone do zestawu (rys 3) (Opcja: połączyć i zamocować elementy poszerzenia ościeżnicy)
- Sprawdzić łączenia kątowników od strony okleiny.
- Zamocować puszkę zawiasową (rys 4 – dotyczy tylko skrzydeł przylgowych), wsunąć zawiasy oraz zamocować blachy kontrując (rys. 5 – dotyczy skrzydeł bezprzylgowych)
- Zamocować ościeżnicę w otworze ściany zakładając kłocki dystansowe oraz rozpórki regulowane na wysokości zawiasów dolnych i górnych oraz zamka i progę, utrzymując liniowość konstrukcji. W ościeżnicach: **SZCZELIN NIE WYPEŁNIAĆ PIANKĄ PRZED SPRAWDZENIEM DZIAŁANIA SKRZYDŁA ZGODNIE Z PKT.15**
- Założyć minimum trzy rozpórki (rys.6).
- Wsunąć i przykręcić śrubę mocującą zawias w puszcze (rys.7) oraz zamocować zaślepkę.

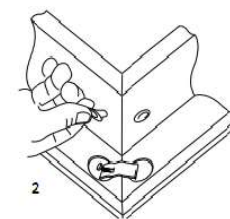
- Po stronie zawiasowej wywiercić otwory pod kołki montażowe a następnie ustabilizować ościeżnicę w murze stosując wkręty metalowe o wymiarach nie mniejszych niż 80 mm x Ø6, po 6 szt. na każdą stronę (1 pion). Ze względów estetycznych otwory i mocowania wykonać pod uszczelką.
- Zapewnić liniowość w pionie i poziomie oraz wymiary w świetle ościeżnicy, które na każdej wysokości muszą być identyczne.
- Założyć skrzydło drzwiowe, sprawdzając:
 - przyleganie do ościeżnicy,
 - wielkość szczelin między dolną krawędzią skrzydła, a podłogą, (w razie konieczności skrócić pion ościeżnicy),
 - płynność zamykania i otwierania,
 - działanie zamka (przekręcanie klucza).
- Wstrzyknąć piankę montażową między mur i ościeżnicę na wysokości rozpórki. Pozostawić na okres zalecany przez producenta pianki, jednak nie krótszy niż 24 godziny (rys 6).
- Kątowniki regulowane połączyć za pomocą metalowych łączników (rys 1)
- Wsunąć kątowniki regulowane. Dopuszczalne jest ich wklejenie za pomocą sylikonu.
- Zabezpieczyć silikonem przestrzeń między podłogą, a ościeżnicą (rys.8) w celu ochrony przed zwilgoceniem lub zamoczeniem (z wyjątkiem wykładzin dywanowych).
- UWAGA: Dopuszczalne jest użycie wyłącznie preparatów dostosowanych do stolarki drzwiowej, o neutralnym systemie utwardzania (baza oksymowa) i niskiej zawartości rozpuszczalnika. Kategorycznie zabrania się stosowania uszczelniaczy sanitarnych i innych preparatów zawierających min. kwas octowy.
- W drzwiach bezprzylgowych regulację kierunków: góra-dół, lewy-prawy (regulacja szerokości) oraz przód-tył (regulacja docisku uszczelki) umożliwiają śruby zamocowane w zawiasach (rys.9). Zmiana kierunku jest widoczna dopiero po dokonaniu regulacji na wszystkich zawiasach.

REGULACJE:

- Regulacji dokonuje się za pomocą klucza imbusowego 4 mm, jest ona poprawna gdy wszystkie zawiasy przenoszą równomierne obciążenie.
- A – regulacja pionowa – zakres ± 2mm
Górny wkręt regulacyjny (1a) powinien licować się z przednią płaszczyzną zawiasu. Regulacji dokonuje się pokręcając dolny wkręt regulacyjny (1b). Po zakończeniu należy dokręcić śruby blokujące (1).
- B – regulacja docisku uszczelki – zakres ± 1mm
C - regulacja pozioma – zakres ± 2mm
- Regulacje docisku uszczelki oraz pozioma odbywają się jednocześnie. Przeprowadzić regulację pokręcając naprzemiennie śruby regulacyjne (2).



1



2